

VOL. 14, Tome 4 • SEPTEMBRE à fin NOVEMBRE 2021

# L'INDISPENSABLE



Ensemble, au  de la NATURE



SAINT - GABRIEL  
- DE -  
VALCARTIER

**BONNE RENTRÉE SCOLAIRE À TOUS LES ÉTUDIANTS  
AINSI QUE LE PERSONNEL ENSEIGNANT!**



Crédit photo : Véronique Fillion



VIE MUNICIPALE

P. 2-3



LOISIRS

P. 10-13



VIE CITOYENNE

P. 4-7



INFORMATIONS PRATIQUES P. 14



VIE COMMUNAUTAIRE

P. 8-9

**LES BUREAUX MUNICIPAUX SERONT FERMÉS LES LUNDIS 6 SEPTEMBRE ET 11 OCTOBRE.**



## VIE MUNICIPALE

### Mot du maire



J'espère que tout le monde profite de son été! Avec l'assouplissement de nombreuses restrictions COVID-19, il est bon d'avoir plus d'interactions avec son entourage. Espérons que cette tendance se poursuivra dans les mois à venir!

De nombreux commentaires positifs ont été reçus concernant le toit de la patinoire. Après un léger retard pour le début de la construction, les travaux avancent bien et devraient être terminés fin septembre ou début octobre. Cette structure servira pour de nombreuses activités tout au long de l'année et est très attendue par tous nos résidents. Ce projet fut rendu possible grâce à une subvention dans le cadre d'un programme

d'infrastructure fédéral-provincial (PAFIRS). Notre nouvel écocentre est désormais pleinement opérationnel et accueille de nombreux visiteurs. Il est ouvert toute la journée le vendredi ainsi que le samedi matin et fonctionne très bien.

Un sentier pédestre sécurisé reliant le stationnement de l'église Unie au complexe municipal est maintenant ouvert et est régulièrement utilisé. Cet été encore, deux cadets de la police ont travaillé sur le territoire. Ces derniers étudient pour devenir des agents de police et leur rôle est de donner de l'information au public concernant les diverses règles et règlements.

Nous avons conclu une entente avec les municipalités de Stoneham-et-Tewkesbury, Sainte-Catherine-de-la-Jacques-Cartier et la SÉPAQ pour l'acquisition, l'installation et

l'entretien d'une sonde hydrométrique dans le parc national de la Jacques-Cartier. Cette sonde nous fournira des informations en temps réel sur les inondations possibles et nous permettra d'offrir une meilleure sécurité aux personnes vivant dans les zones inondables.

Notre service des Travaux publics a planté 388 nouveaux arbres à l'entrée de la Municipalité et à l'intersection du boulevard Saint-Sacrement et du chemin Redmond. Vallée Jeunesse et Arbre Évolution ont également collaboré à ce projet vert.

Enfin, en ce qui concerne les prochaines élections municipales à l'automne, je suis heureux de dire que tous les membres du conseil municipal ont indiqué qu'ils seront candidats pour le prochain mandat. Comme toujours, restez en sécurité et profitez du reste de l'été!

## TAXES MUNICIPALES

### Le rôle d'évaluation et vous

Cette année, le nouveau rôle d'évaluation triennal pour les années 2022-2023-2024 sera déposé par la firme d'évaluateurs Groupe Altus au plus tard le 31 octobre 2021 et un avis à la population sera publié par la suite.

Selon le ministère des Affaires municipales et de l'Habitation (MAMH), voici les questions les plus fréquemment soulevées en matière d'évaluation foncière ainsi que leurs réponses.

#### Qu'est-ce qu'un rôle d'évaluation?

Le rôle d'évaluation est un résumé de l'inventaire des immeubles situés sur le territoire d'une municipalité locale. Sa principale utilité consiste à indiquer, aux fins de taxations municipales et scolaires, la valeur de chaque immeuble sur la base de sa valeur réelle.

#### Qu'est-ce que la valeur réelle?

La valeur réelle ou marchande d'un immeuble est sa valeur d'échange sur un marché libre et ouvert à la concurrence. Autrement dit, il s'agit du prix le plus probable qu'un acheteur accepterait de payer lors

d'une vente de gré à gré, si cet immeuble était mis en vente.

#### À quel moment un rôle d'évaluation entre-t-il en vigueur?

Le rôle d'évaluation entre en vigueur le 1er janvier du premier des exercices pour lesquels il est dressé.

#### Quelle est la durée du rôle d'évaluation?

L'évaluateur dresse le rôle d'évaluation tous les trois ans pour trois exercices financiers consécutifs.

C'est donc dire qu'à moins de modifications apportées à l'immeuble, la valeur réelle inscrite au rôle est la même pour toute la durée de ce rôle de trois ans.

#### Le rôle d'évaluation peut-il être modifié au cours de ces trois exercices?

Lors de la tenue à jour, le rôle d'évaluation peut être modifié pour divers motifs, notamment dans le cadre de la rénovation ou de l'agrandissement d'un immeuble.

### Dernier versement des taxes foncières 2021

Le troisième et dernier versement du compte de taxes municipales est dû le 1er septembre 2021. Tout paiement reçu en retard portera intérêts et pénalité sur la totalité du compte.

#### Modes de paiement :

En argent comptant (au comptoir), par chèque libellé au nom de la Municipalité de Saint-Gabriel-de-Valcartier (au comptoir, par la poste ou dans le dépôt de nuit), par paiement direct (au comptoir) et par Internet, par téléphone ou par guichet automatique auprès de votre institution financière.

**Le compte de taxes annuel pour 2022 sera posté la première semaine de mars.**



## VIE MUNICIPALE

## ÉLECTIONS MUNICIPALES 2021

Le **dimanche 7 novembre 2021**, des élections municipales auront lieu partout au Québec. Le mandat pour le poste de Maire et les sièges des six (6) conseillers est de quatre (4) ans.

Le conseil municipal se forme présentement de la façon suivante :

**Maire : Brent Montgomery**

**Siège #1 : Shelley MacDougall**

**Siège #2 : Raymond Bureau**

**Siège #3 : Maureen Bédard**

**Siège #4 : Thomas Lavallee**

**Siège #5 : Dorothy Noël**

**Siège #6 : David Hogan**

Le Directeur général des élections du Québec fournit à la Municipalité une liste électorale permanente (LEP). Cette liste est produite à partir des données du recensement provincial et mise à jour par le Directeur général des élections du Québec à l'aide de la banque de données de la Régie de l'assurance maladie du Québec.

Malgré le travail constant du Directeur général des élections du Québec à mettre à jour la liste électorale, il est désormais la responsabilité de l'électeur de s'assurer qu'il est correctement inscrit sur la liste électorale permanente.

En tout temps, vous pouvez contacter le Directeur général des élections du Québec pour vérifier votre inscription à la liste électorale permanente du Québec au **418-528-0422** ou **1-888-ELECTION**.

## MESSAGE DE LA PRÉSIDENTE D'ÉLECTION

Si vous avez déménagé depuis les dernières élections municipales, provinciales ou scolaires, assurez-vous de communiquer avec la Régie de l'assurance maladie du Québec (1-800-561-9749) pour effectuer votre changement d'adresse afin que votre nom soit inscrit sur la liste électorale permanente.

### Révision de la liste électorale :

La liste électorale de la Municipalité sera révisée conformément à la loi référendaire des élections municipales. Un avis sera donné afin d'indiquer le lieu, les dates et les heures où la liste peut être consultée afin qu'une demande d'inscription, de correction ou de radiation puisse être présentée à la Commission de révision.

### CONDITIONS REQUISES POUR VOTER

Pour voter, **une personne doit être inscrite sur la liste électorale**, avoir 18 ans ou plus le jour du vote et remplir les conditions suivantes au 1er septembre:

- Posséder la citoyenneté canadienne;
- ne pas être sous curatelle<sup>1</sup>;
- ne pas être privé de ses droits électoraux;
- Être :
  - a. domicilié dans la Municipalité et, habiter au Québec depuis au moins 6 mois;
  - b. propriétaire d'un immeuble ou occupant d'un établissement d'entreprise depuis au moins 12 mois.

<sup>1</sup> Une personne est sous curatelle si un tribunal l'a reconnue inapte, de façon totale et permanente, à prendre soin d'elle-même et à administrer ses biens

### PROPRIÉTAIRE D'UN IMMEUBLE OU OCCUPANT D'UN ÉTABLISSEMENT D'ENTREPRISE

Si, au 1<sup>er</sup> septembre 2021 vous êtes électeur non domicilié dans la Municipalité, mais propriétaire d'un immeuble ou occupant d'un établissement d'entreprise situé sur le territoire de la Municipalité depuis au moins douze (12) mois, vous devez transmettre un écrit signé à la Municipalité demandant d'ajouter votre nom sur la liste électorale.

Les personnes copropriétaires d'un immeuble ou cooccupantes d'un établissement d'entreprise doivent désigner parmi elles, au moyen d'une procuration transmise à la Municipalité, une seule personne qui peut être inscrite sur la liste électorale. La procuration demeure valide tant qu'elle n'est pas remplacée. Ces formulaires d'inscription ont été annexés à votre facture d'impôts fonciers en février dernier et vous pouvez aussi en obtenir un exemplaire au bureau municipal au 2215, boulevard Valcartier, Saint-Gabriel-de-Valcartier (Québec) GOA 4S0 ou en communiquant avec le bureau municipal au 418-844-1218.

Si vous souhaitez exercer votre droit de vote, vous avez la responsabilité de vous assurer que votre nom est inscrit sur la liste électorale. Si vous avez besoin de plus amples informations, s'il vous plaît n'hésitez pas à me contacter au 418-844-1218.

**Heidi Lafrance, Présidente d'élection**

## ÉLECTIONS MUNICIPALES 2021

Informations pour électeurs et candidats



## VIE CITOYENNE

## PROGRAMME MUNICIPAL DE VIDANGE DE FOSSES SEPTIQUES 2021

## POINTS IMPORTANTS :

- Se tenir informé de la cédule (envois postaux, site internet);
- Pour éviter des frais, bien dégager en profondeur le pourtour des couvercles ainsi que les poignées sur les côtés;
- En raison de la complexité de la cédule/l'opération, **aucun accommodement n'est possible**. Au besoin, demandez l'assistance d'un voisin ou d'une autre personne;
- **L'opérateur peut refuser de donner le service** si les couvercles ne sont pas dégagés en profondeur ou s'il y a présence d'obstacles en tout genre. **Des frais sont exigés pour une 2<sup>e</sup> visite suite à un manquement.**

La Municipalité prend en charge la vidange des fosses septiques du territoire. Ce service est offert sans frais additionnels et sous certaines conditions. Conformément à la réglementation provinciale en la matière (Q-2, r.22), la vidange d'une fosse septique utilisée à l'année est obligatoire tous les 2 ans et tous les 4 ans pour une fosse septique utilisée de manière saisonnière.

Tarifs septembre 2021 à août 2023	
Vidange en période d'opération	0 \$
Vidange en période d'opération <b>mais nécessitant une 2<sup>e</sup> visite</b> <i>Ex : Couvercle non dégagé, fosse inaccessible, etc.</i>	65 \$+tx
Vidange hors période d'opération ( <i>Fosse septique 4,8m<sup>3</sup> max.</i> )	325 \$+tx
Vidange hors période d'opération <i>Pour les fosses septiques et de rétention d'une capacité de plus de 4,8 m<sup>3</sup> (exemple : puisards, communautaires, etc.), le prix facturé sera établi selon la somme de ce qui suit</i>	La première tranche de volume pompé jusqu'à un maximum de 4,8 m <sup>3</sup> : <b>325 \$ + taxes</b> Pour chaque tranche complète de volume pompé de 3 m <sup>3</sup> , en excédent des premiers 4,8 m <sup>3</sup> : <b>325 \$ + taxes</b> X nombre de tranches; Pour la tranche additionnelle inférieure à 3 m <sup>3</sup> : au prorata (ex. $\frac{2 \text{ m}^3}{3 \text{ m}^3} \times 325 \text{ $/fosse}$ )

Une vidange régulière, combinée avec une construction septique de qualité ainsi qu'un entretien adéquat de votre système vous permettra de profiter du plein potentiel de votre système, maximiser sa durée de vie utile et protéger votre investissement.

Tapez « Guide des bonnes pratiques systèmes septiques » dans Google pour obtenir le **Guide des bonnes pratiques** du Ministère de l'Environnement.



## Vérification de systèmes de type secondaire ou tertiaire obligatoire

Règlement provincial Q-2, R22

Nous tenons à vous rappeler que toute installation septique de type secondaire, secondaire avancé ou tertiaire doit être liée en tout temps par contrat avec le fabricant du système, son représentant ou un tiers qualifié avec stipulation qu'un entretien annuel minimal du système sera effectué. Le propriétaire doit déposer une copie du contrat auprès de la municipalité ainsi qu'une copie du rapport d'inspection avant le 31 décembre de chaque année. Des sanctions de 1000\$ peuvent être données au contrevenant.



## VIE CITOYENNE

### Sécurité des piscines résidentielles—renforcement des règles applicables depuis le 1<sup>er</sup> juillet 2021

Depuis le premier juillet 2021, le ministère des Affaires municipales et de l'Habitation (MAMH) a mis en place un renforcement des règles applicables en matière de sécurité des piscines résidentielles. En réponse à une recommandation formulée par plusieurs coroners au cours des dernières années et dans un souci de réduire les risques de noyade de jeunes enfants, **le Règlement sur la sécurité des piscines résidentielles s'appliquera désormais à toutes les piscines, peu importe leur date d'installation.**

Toutes les piscines et leurs installations connexes ayant été installées avant le 1<sup>er</sup> novembre 2010 possédaient des droits acquis et n'avaient pas à se conformer avec la réglementation. Maintenant avec l'entrée en vigueur de la nouvelle loi, tous les propriétaires de piscines construites avant cette date auront jusqu'au 1<sup>er</sup> juillet 2023 pour rendre leur piscine et installations conformes.

De plus, depuis le 1<sup>er</sup> juillet 2021, les règles suivantes s'appliquent aux nouvelles installations :

- les clôtures en mailles de chaîne dont la largeur est de plus de 30 mm devront être lattées;

- aucune structure ni aucun équipement fixe susceptible d'être utilisé pour grimper par-dessus la paroi d'une piscine ou l'enceinte ne devra être installé à moins de 1 m de celle-ci;
- aucune fenêtre ne devra être située à moins de 1 m d'une piscine ou d'une enceinte, selon le cas, à moins d'être à une hauteur minimale de 3 m ou que son ouverture maximale soit d'au plus 10 cm.

Il sera désormais possible d'installer un dispositif de sécurité passif (loquet) sur une porte du côté extérieur d'une enceinte s'il se situe à une hauteur minimale de 1,5 m par rapport au sol;

Les piscines dotées d'un plongoir devront

être installées conformément à la norme BNQ 9461-100 visant à prévenir les blessures médullaires cervicales liées aux accidents de plongeon.

Pour connaître les autres ajouts ainsi que l'ensemble des règles applicables, consultez [www.quebec.ca/piscinesresidentielles](http://www.quebec.ca/piscinesresidentielles).

**Rappelons qu'un permis municipal est requis pour installer une piscine ou pour construire une enceinte ainsi qu'une plateforme ou une terrasse donnant accès à une piscine.**

Au courant de la prochaine année, l'inspecteur municipal monsieur Stacy Gagné fera l'inspection des propriétés pour vérifier la conformité des piscines et de leurs installations.



### Chiens et chats en liberté

Nous tenons à vous rappeler que tous chiens ou chats doivent être tenus en laisse ou dans un enclos à l'intérieur de votre propriété. Un animal hors propriété pourrait être récupéré par la SPA, les frais de garde vous seront facturés et des amendes vous seront données.



**À certains moments de l'année, la Municipalité a des copeaux de bois à distribuer. Si vous désirez en recevoir, veuillez en faire la demande au 418 844-1218.**



### Abris d'hiver

Les abris d'hiver tant pour les véhicules que pour les piétons à l'entrée d'un bâtiment, ainsi que les clôtures à neige et autres protections hivernales sont autorisés dans toutes les zones, du **1<sup>er</sup> octobre au 30 avril de l'année suivante.**





## VIE CITOYENNE



### Collecte des encombrants (monstres ménagers)

En plus de pouvoir vous départir des encombrants à l'Écocentre, la Municipalité procédera à une collecte des encombrants toutes les **semaines**. Ce service fonctionne sur appel seulement. **SVP ne pas déposer de monstres ménagers devant les conteneurs ou à côté des boîtes aux lettres communautaires.** Vous devez communiquer avec le bureau municipal au **418 844-1218** pour demander ce service et nous fournir la liste des objets à ramasser ou vous inscrire en ligne sur le site Internet de la Municipalité sous la rubrique « Demande en ligne ».

**Ce service est offert un maximum de quatre fois par année/par résidence.**

Les matériaux doivent être organisés correctement (ex : les tapis doivent être roulés, le métal doit être trié, les fils ou la broche doivent être roulés ou attachés).

Vous pouvez disposer de pneus hors d'usage (usage non commercial seulement) ainsi que des jantes, aussi l'huile végétale de friture. L'huile doit être dans le contenant d'origine ou dans une bouteille de plastique transparente et bien identifiée.

Les carcasses de véhicules, les débris de déboisement, les ordures ménagères et les feuilles mortes ne sont pas ramassés ni les matériaux recyclables.

Vous pouvez disposer de matériaux de rénovation en vous rendant à l'écocentre de Saint-Gabriel-de-Valcartier (voir annonce ci-haut). Vous ne pouvez pas disposer de ceux-ci dans les bacs à ordures ordinaires car l'entrepreneur ne les ramassera pas.

## TRAVAUX PUBLICS



### ÉCOCENTRE SAINT-GABRIEL-DE-VALCARTIER 2329, boul. Valcartier

HEURES D'OUVERTURE: • VENDREDI 9H À 16H • SAMEDI: 8H À 12H

- Accès aux résidents uniquement avec preuve d'adresse.
- Accès interdit aux contracteurs.
- Maximum de 4 fois par année.
- La terre contaminée et les pneus surdimensionnés ne sont pas acceptés.
- Les résidus domestiques dangereux (RDD) doivent être bien identifiés avec une étiquette lisible.
- Un préposé sera sur place pour vous orienter et voir à la validation de vos items.
- Pour toute question, appelez au 418-844-1218 du lundi au vendredi de 8h30 à 12h et de 13h à 16h30.

### Bac de recyclage— Que puis-je recycler?

Type de matières	Matières admissibles	Matières non admissibles
Fibres cellulosiques	Journaux, circulaires et magazines Papier d'emballage Enveloppes Boîtes de carton Sacs de papier Annuaire Livres Contenants d'œufs Contenants de jus ou de lait	Papier/carton souillé Papier ciré Papier carbone Papier photographique Papier métallisé Enveloppe matelassée Couches Serviettes hygiéniques Tampons Essuie-tout et mouchoirs
Contenants de verre	Bouteilles, flacons et pots de toutes couleurs (avec ou sans étiquette)	Miroirs et vitres Vaisselle, porcelaine et poterie Cristal Ampoules électriques, tubes fluorescents Pare-brise
Contenants de plastique	Pots et bouteilles de toutes les couleurs Contenants alimentaires (margarine et ketchup) Bouteilles de boissons gazeuses Contenants d'eau Couvercles et bouchons en plastique Sacs de plastique	Jouets Toiles de piscine Seringues Pneus Plastique n°6 Tasses à café Styromousse Assiettes et ustensiles Pailles Cassettes audio et vidéo CD et DVD et leur pochette
Métal	Boîtes de conserves Contenants Canettes Assiettes en aluminium Papier d'aluminium propre Couvercles en métal	Poêles et chaudières Appareils électriques Vélos Batteries d'auto Réservoirs Pièces d'auto Clous Contenants de propane



## VIE CITOYENNE

### Conteneurs—Sommet Bleu

Le Service des travaux publics a reçu quelques plaintes au sujet du manque d'espace dans les conteneurs d'ordures et de recyclage à l'entrée du Sommet Bleu. Certains résidents ont remarqué qu'il n'y avait plus de place à l'intérieur de ceux-ci lorsqu'ils veulent y déposer leurs ordures ou recyclage. Après vérification, il s'avère que certaines modifications doivent être apportées par les usagers pour que ces conteneurs puissent pleinement servir tous les résidents de ce secteur.

- Les boîtes de carton doivent être défaites et à plat, ceci laissera la place nécessaire pour les autres.
- Il faut pousser les sacs à ordures jusqu'au fond du conteneur, sinon ceux-ci bloquent l'accès et limitent la capacité des conteneurs.

Merci de votre compréhension et attention à cette problématique!

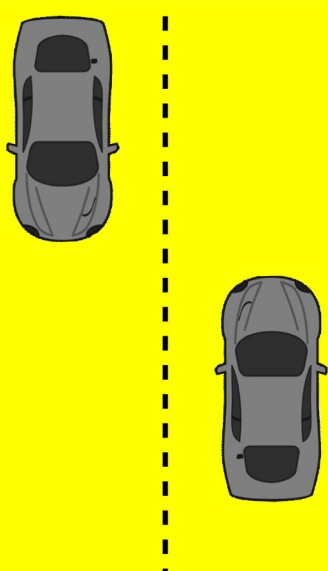



### Pour la sécurité de tous!


Dans l'optique d'améliorer la sécurité routière pour tous, la Municipalité a érigé 2 affiches à chaque entrée du territoire (nord-sud). D'autres affiches sous le thème « Pour la sécurité de tous! » sont en développement et seront affichées en rotation à ces endroits.

**ICI,  
ON ROULE À LA FILE,  
Ç'A DU STYLE !**

**HERE,  
WE RIDE SINGLE FILE,  
IT'S THE SAFEST STYLE !**

POUR LA SÉCURITÉ DE TOUS  
FOR EVERYONE'S SAFETY



### Signalisation devant Valcartier Elementary School



Changements à la signalisation devant l'école Valcartier Elementary.

La Municipalité voudrait attirer votre attention à quelques changements apportés par le Ministère des Transports au niveau de la signalisation devant l'école primaire située au 2224 boul. Valcartier.

1. La zone scolaire à 30 km/h a été prolongée sur quelques mètres afin de protéger les élèves et piétons
2. Nous désirons rappeler aux automobilistes qu'ils doivent **OBLIGATOIREMENT** céder le passage aux piétons à la traverse. Ceci veut dire que vous devez arrêter votre véhicule si un piéton attend à cet endroit pour traverser.

Merci pour votre précieuse collaboration pour la sécurité de tous!

### Collecte spéciale pour les feuilles

Les **sacs de feuilles** ne sont pas ramassés lors de la collecte régulière des ordures ménagères.

La Municipalité organisera une collecte spéciale **la semaine du 1<sup>er</sup> novembre**. Les sacs de feuilles doivent être déposés au bord de la route devant votre demeure. Aucune réservation nécessaire pour cette collecte.

**LE PREMIER  
RESPONSABLE  
C'EST TOI !**



**Semaine de la prévention  
des incendies**

3 au 9 octobre 2021






## VIE COMMUNAUTAIRE

### Des plumes dans ma cour—par Maureen Bédard, conseillère

**Le COLIBRI**—On le voit s'aventurer dans nos plates-bandes dès la mi-avril à la recherche de quelques fleurs printanières dans le but de faire le plein d'énergie de son périple provenant d'Amérique centrale. Le mâle est le premier arrivé et délimite son territoire qu'il défendra rigoureusement.

Dans notre Municipalité, tout comme ailleurs au Québec, nous avons le colibri le plus commun, soit celui à **gorge rubis**. De l'extrémité de son bec jusqu'au bout de sa queue, il mesure entre 7,5cm et 9cm. Le mâle aura les parties supérieures d'un vert lustré aux reflets métalliques et les parties inférieures d'un blanc grisâtre et la queue fourchue et comme son nom l'indique, il porte à la gorge de soyeuses plumes rubis. La femelle est semblable mais sa gorge est blanc grisâtre et sa queue arrondie.

Le colibri s'alimente de nectar ou suc mielleux, de fleurs et de très petits insectes qu'il attrape au vol. Il préfère les fleurs tubulaires comme les monardes et les ancolies très colorés et tout comme l'abeille, il contribue à la pollinisation croisée, transportant d'une fleur à l'autre le pollen auquel il s'est frotté. On peut aussi l'apercevoir s'alimentant à la sève libérée par les trous percés dans les arbres par les Pics maculés.

Les colibris ont une cérémonie très élaborée de reproduction et un des traits les plus visibles est certainement la parade aérienne du pendule. Le mâle, complètement désintéressé de la vie familiale quitte la femelle après l'accouplement. La femelle construit seule son nid en utilisant des toiles d'araignées ainsi que du duvet végétal et cimente le tout avec des fils de soie collants sécrétés par les araignées. Celle-ci s'installe dans son petit nid protégé de la pluie et du soleil pour y pondre 2 œufs blancs de la grosseur d'un pois et les couvent pendant de longues séances jusqu'à ce qu'ils éclosent. L'éclosion se fait entre 11 et 14 jours après la ponte et les oisillons sont de la grosseur d'une abeille, leurs yeux sont fermés et leur bec court. En régurgitant, la femelle nourrit ses petits dans les premiers jours et ceux-ci quittent le nid après une période de 14 à 28 jours mais continuent pendant plusieurs jours à être nourris par la femelle en leur passant les aliments de bec à bec. Il est important de noter que même si les abreuvoirs pour colibris attirent ce minuscule oiseau, elles sont souvent placées trop près des fenêtres. Le colibri est très agressif à protéger ses sources d'aliments et pourrait prendre son reflet dans la fenêtre pour un intrus et passera à l'attaque et se blessera. Il peut aussi considéré la fenêtre comme une ouverture au travers de laquelle, il peut s'envoler ! Donc, pour le protéger, placer les abreuvoirs à au moins 8-10 mètres des fenêtres et ainsi, lui sauver des tracas. Éviter les colorants artificiels et nettoyer régulièrement vos abreuvoirs. La solution idéale est de 4 tasses d'eau/1 tasse de sucre blanc l'été et 3/1 au printemps et à l'automne.

C'est un petit oiseau habile et précieux à observer; portez une chemise de couleur très voyante et installez-vous près de l'abreuvoir, il vous fera de belles surprises. Bonnes observations!

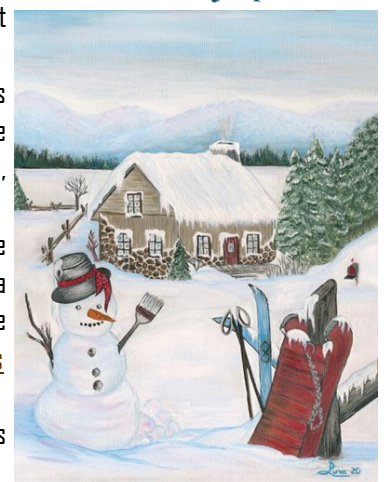


### À VOS TOILES ET PINCEAUX

Inscrivez-vous dès maintenant à la toute nouvelle édition du concours La carte de Noël régionale.

Des animations spéciales en mode virtuel vous seront présentées.

Elles inciteront assurément jeunes et moins jeunes à mettre la main à la pâte, ou sur une toile! Surveillez la page Facebook de la MRC ou le [www.mrc.jacques-cartier.com](http://www.mrc.jacques-cartier.com) pour tous les détails.



« Un souvenir d'enfance » de Lina Guillemette, grande gagnante de l'édition 2020



## VIE COMMUNAUTAIRE



### UNE PAGE D'HISTOIRE

#### AU CŒUR DE LA NATURE – LOISIRS

Bien que John Neilson ait vécu à Sainte-Foy, il était connu pour profiter des « mois feuillus » dans la magnifique vallée de la rivière Jacques-Cartier à l'établissement de Valcartier. (Son fils, William, a vécu ici et est devenu le premier maire de Saint-Gabriel-de-Valcartier. Ses nombreux descendants comptent toujours parmi les résidents du village.) John Neilson a créé le premier club sportif du Canada, le « Club des Bois » qui était situé sur les rives du « Fairy Lake » (Lac Ferré.) Plus tard, la résidence Fairchild a organisé des sorties d'été pour les amis de la ville et lorsque la famille Price est devenue propriétaire de cette propriété, ils ont poursuivi la tradition, ajoutant même un terrain de polo. Aujourd'hui, ce terrain appartient aux Frères Maristes qui entretiennent des chalets à louer, des sentiers de randonnées et accueillent des camps d'été. Dans les années 1950, une demande a été faite à la famille Drouin afin de créer une patinoire pour les enfants. Ceci pourrait être considéré comme l'inspiration de départ de ce qui deviendrait plus tard le Village Vacances Valcartier, qui comprend maintenant un parc aquatique intérieur et un hôtel à l'année, en plus du parc aquatique d'été, du

parc de glisse d'hiver et de l'Hôtel de Glace. Le Valcartier Ski Lodge a accueilli les amateurs de ski alpin et de fond à la fin des années 1940 avant de devenir une école, l'École secondaire Mont-Saint-Sacrement. En 1986, l'Auberge du Mont a été créée pour accueillir des invités, des groupes et des programmes d'éducation en plein air dans la partie du bâtiment qui était autrefois le chalet de ski. Le parc municipal du pont Clark avec son point d'accès public à la rivière invite les résidents et les visiteurs à profiter du cadre naturel de la vallée de la rivière Jacques-Cartier.



**COMITÉ HISTORIQUE**  
Le comité historique est impatient de se remettre au travail cet automne. On se croise les doigts pour que les règles sanitaires nous le permettent! Pour obtenir des renseignements à jour, consultez la page Facebook : **Comité historique Saint-Gabriel de Valcartier**, [www.valcartier1816.com](http://www.valcartier1816.com), ou demandez à faire partie de la liste de diffusion (envoyez un courriel à [valcartier1816@munsgdv.ca](mailto:valcartier1816@munsgdv.ca) ou appelez le 418-844-1218).  
Au plaisir de vous revoir bientôt!

## LOISIRS

### GYM

Groupe d'âge : 14 ans +

#### HORAIRE :

Lundi au jeudi	5 h30 à 21 h
Vendredi	5 h30 à 19 h
Samedi	8 h à 14 h

#### LISTE DE PRIX

1 mois :	30 \$/pers. ou 40 \$/famille*
3 mois :	60 \$/pers. ou 80 \$/famille*
6 mois :	110 \$/pers. ou 140 \$/famille*
1 an :	200 \$/pers. ou 260 \$/famille*

\*Famille: 2 adultes et enfants (étudiants 14 à 25 ans)

Étudiants (14 à 25 ans), bénévoles, 50 ans et + :

→ 50% de rabais (excepté prix carte et session)

1 session :	5 \$/personne
Carte 20 sessions :	60 \$/personne
Non résidents :	20 \$ de plus

Tél. : 418-476-1053

COMPLEXE 2230, BOUL. VALCARTIER



## BIBLIOTHÈQUE MUNICIPALE

Nos heures d'ouverture sont le mardi de 17h30 à 19h30 et le samedi de 13h à 16h.

Vous avez un nouveau numéro de téléphone? Une nouvelle adresse? Souvenez-vous de mettre à jour votre dossier à la bibliothèque.

#### Heure du conte pour l'Halloween:

Nous espérons pouvoir passer un moment effrayant avec vous le 29



octobre à 18h30. Surveillez la page Facebook de la bibliothèque pour plus de détails en temps et lieu. De nouvelles heures d'ouverture sont prévues pour cet automne lorsque les mesures sanitaires nous permettront un retour à la normale. Pour plus d'information, consultez Facebook : **Bibliothèque SGD Library**, [www.mabibliotheque.ca/st-gabriel](http://www.mabibliotheque.ca/st-gabriel) ou appelez au 418-844-4040 pendant les heures d'ouverture.

## LOISIRS



**Veillez noter que la tenue des cours sera ajustée en fonction de l'évolution de la pandémie et des recommandations de la Santé publique. Dans l'éventualité où le cours aura lieu, toutes les mesures de prévention seront respectées afin d'assurer la sécurité des participants. La tenue du cours sera confirmée en temps et lieu. INSCRIPTIONS SUR LA PLATEFORME AMILIA VIA LE SITE INTERNET DE LA MUNICIPALITÉ, SAUF LORSQUE PRÉCISÉ DANS LA DESCRIPTION DU COURS. Privilégier le paiement par carte de crédit afin de faciliter le remboursement si nécessaire.**

## HATHA YOGA

Professeure: Marylin Parent  
Inscriptions par téléphone

ou par courriel

Info.: 418 844-3916 ou

parent\_marylin@hotmail.com



DATE	HORAIRE	ENDROIT	COÛT
14 sept.	Mardi 19h30-21h	Complexe 2230, boul. Valcartier	120 \$/10 cours

## DANCERCISE (danse-exercice)

Tout le monde aime danser! De la danse-exercice au rythme de musiques latines qui vous énergeront! Nous commencerons lentement afin d'apprendre les pas, les rythmes et progresser tout doucement sans trop perdre le souffle. Venez rire, danser et partons du bon pied!

Professeure: Linda Bélanger (ancienne acrobate Cirque du Soleil)

Inscriptions et info: lindabelangermasso@gmail.com



DATE	HORAIRE	ENDROIT	COÛT
13 sept.	Mercredi 19h-20h	Centre sportif 2217, boul Valcartier	100 \$/10 cours

## ZUMBA

Professeure: Laury Fortin

Inscriptions avant le 5 septembre : lauryfortin1@gmail.com

Minimum 12 personnes pour démarrer le cours.

DATE	HORAIRE	ENDROIT	COÛT
22 sept.	Mercredi 19h30-20h30	Centre sportif 2217, boul Valcartier	120 \$*/12 cours 80 \$/7-14 ans

\*Promotion session d'automne 2021

Rabais de 20 \$ lorsque vous invitez un/une ami(e).

Promotion valide pour les inscriptions adultes seulement.



## HIIT TRAINING

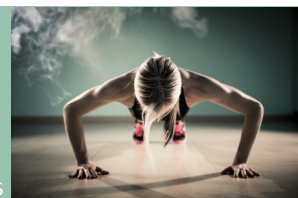
Débutant en octobre, suivez la page Facebook du Centre Physik pour plus d'information

Saviez-vous que 30 petites minutes

d'activité par jour ne représente

que 2% du temps total de votre journée? Sessions d'entraînement à intervalles haute intensité, en groupe sous forme de circuit ou de Tabata, très efficace pour un renforcement musculaire et pour améliorer votre capacité anaérobie. En bonus, vous augmenterez votre métabolisme de base pour les prochaines 24 heures signifiant une dépense calorifique supplémentaire au repos!

Pour qui : personnes en santé désirant optimiser leur temps d'entraînement



## MISE EN FORME 50 ANS ET PLUS

Conditionnement physique qui vous donne des outils pour demeurer ou vous remettre en bonne forme physique.

Info. : Marie-Ève Rochette, Kinésiologue 581 995-5580

Inscriptions par **amilia**

Matériel requis : espadrilles, eau, serviette

Les nouveaux sont toujours bienvenus pour essayer!

DATE	HORAIRE	ENDROIT	COÛT
21 sept.	Mardi 9h30-10h30 Jeudi 13h30-14h30	Centre communautaire	50 \$ 12 sem.

## STUDIO DÉPENDANSE

Groupes récréatifs et compétitifs

Inscriptions :  Studio DépenDanse

Groupe d'âge : 3 ans et plus et groupe d'adultes

Info: studio.dependanse@gmail.com ou 418 928-6899



DATE	HORAIRE	ENDROIT	COÛT
11 sept.	Voir page Facebook	Centre sportif 2217, boul Valcartier	115 \$/12 sem. Rabais 5 \$ pour familles

## LOISIRS

### COURS D'ESPAGNOL

Possibilité d'offrir ce cours si assez d'intérêt.

Communiquez avec Mme Alonso Roche pour plus d'information.

Info: Lisandra Alonso Roche  
418-520-8741  
lisandraalonso@gmail.com



### COURS ANGLAIS LANGUE SECONDE

Cours de conversation anglaise pour adultes avec des jeux de rôle et des exercices de grammaire, de vocabulaire et de prononciation.

Inscriptions: [catherine.constantin@videotron.ca](mailto:catherine.constantin@videotron.ca) | 418-929-6786

Groupes de 4 minimum et 10 maximum

DATE	HORAIRE	ENDROIT	COÛT
17 sept.	Vendredi* 9h30-10h30	Centre communautaire	20 \$/heure

\*D'autres créneaux horaires peuvent être mis à disposition

### COURS DE PIANO

Peut aussi offrir les cours à la maison.

Info. : Kathryn Seppala  
[seppala.kathy86@gmail.com](mailto:seppala.kathy86@gmail.com)  
418-404-0535



DATE	HORAIRE	ENDROIT	COÛT
24 août	Mardi au jeudi 15h30- 18h	Centre communautaire	30 \$ / heure

### RENCONTRES TRICOT

Info. : Pamala Hogan Laberge  
418 844-2097

Apportez votre matériel,  
sinon nous en aurons pour vous.



DATE	HORAIRE	ENDROIT	COÛT
21 sept.	Mardi 13h- 15h	Bibliothèque municipale	Gratuit



### CHORALE

Un groupe musical où l'on chante pour s'amuser, se détendre, on rit et on rencontre d'autres personnes avec les mêmes intérêts.

Info : Pamala Hogan Laberge 418-844-1218



DATE	HORAIRE	ENDROIT	COÛT
20 sept.	Lundi 19h	Centre communautaire	gratuit

### ATELIER DE COMMUNICATION ANIMALE

Cet atelier sert à mieux comprendre qui sont les animaux, quels sont les liens qui nous unissent à eux et comment entrer en communication de façon télépathique.

Professeure: Lili-Anne Beaulac

Info: [info@centreedden.com](mailto:info@centreedden.com) | [www.centreedden.com](http://www.centreedden.com)



DATE	HORAIRE	ENDROIT	COÛT
16 oct.	Samedi 9h30-15h	Complexe 2230, boul. Valcartier	99 \$ + taxes (113,83 \$)

### GROUPE DE PEINTURE

Artiste en herbe? Envie de partager votre passion ou rencontrer d'autres artistes? Venez nous rejoindre...Débutants bienvenus!

Info. : Pamala Hogan Laberge 418 844-2097 ou  
[plaberge@munsgvdv.ca](mailto:plaberge@munsgvdv.ca)



DATE	HORAIRE	ENDROIT	COÛT
13 sept.	Lundi 9h-12h Mercredi 9h-12h	Complexe 2230, boul. Valcartier	Gratuit*

\*Apportez votre matériel

## LOISIRS

## GROUPE DE JEUX

Inscriptions par **amilia**

Un environnement où l'on s'exprime par les contes, le bricolage, la peinture, les rondes, les chansons, les comptines, la relaxation et les jeux. Un programme bien structuré qui permet aux enfants de 3 à 5 ans de se socialiser. Places limitées (12 max.). Les enfants doivent être autonomes.



DATE	HORAIRE	ENDROIT	COÛT
14 sept.	Mardi au jeudi 8h30-15h30	Centre communautaire	410 \$/2x sem. 585 \$/3x sem. 14 semaines

## CLUB DE BIATHLON

## Courcelette

Situé sur la base militaire de Valcartier, le Club de biathlon Courcelette est un sport olympique très complet qui combine le ski et le tir sur cible et qui permet de développer les capacités cardio-vasculaires, la force musculaire, la concentration, la coordination et l'équilibre.

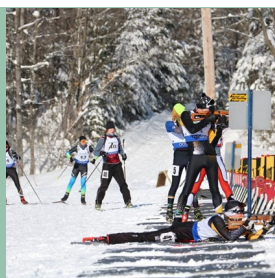
Journée porte ouverte le **samedi 11 septembre de 10 h à 11 h 30** au Centre Myriam-Bédard (base militaire). Places limitées, inscription obligatoire : <https://bit.ly/2UmOtAK>.

**Pour en savoir plus sur le biathlon et sur notre club**, visitez [www.biathloncourcelette.com](http://www.biathloncourcelette.com) ou [facebook.com/biathloncourcelette](https://www.facebook.com/biathloncourcelette).

Inscriptions saison 2021-2022 sur place **11 et 18 sept. de 9h à 11h30**

Nous recommandons fortement aux personnes intéressées de participer à la porte ouverte avant de s'inscrire.

Groupe d'âge : 10 ans et plus



## TOURNOI DE GOLF COMMUNAUTAIRE

Info : Pamala Hogan Laberge  
418-844-2097 ou [plaberge@munsgdv.ca](mailto:plaberge@munsgdv.ca)

Date : **12 septembre** (premier départ 11h30)

Où : Centre Castor

Inscriptions : avant le **8 sept.** sur **amilia**

Prix : 70 \$ inclus la voiturette de golf



## TAI CHI

COURS POUR ADOPTER LA PRATIQUE DU TAI CHI CHUAN ET DU QUIGONG POUR LA SANTÉ

Information et inscription: 418 844-2866

André Poulin, diplômé de l'International Institute of Medical QiGong (É-U), approuvé par l'Henan University of Traditional Chinese Medicine



DATE	HORAIRE	ENDROIT	COÛT
22 sept.	Mercredi 9h30-11h	Complex 2230, boul. Valcartier	120 \$ 10 semaines

## TAEKWON-DO

Un art martial visant le développement global de la personne autant sur le plan physique, cognitif, social que moral. Plus spécifiquement, c'est une méthode d'autodéfense à mains nues caractérisée par différentes techniques de blocages, de coups de pied et de coups avec les mains. L'entraînement des techniques est progressif et elles sont pratiquées et encadrées par des instructeurs qualifiés et selon les valeurs du Taekwon-do (courtoisie, intégrité, contrôle de soi, persévérance et courage).

**BIENFAITS** : concentration, confiance en soi, gestion du stress, équilibre, coordination

Dû à la situation sanitaire, le cours sera adapté selon l'évolution afin de respecter les règles de la Santé publique. Il n'y a pas de contact et il est demandé aux adeptes **de porter des souliers sans crampon** laissant aucune trace sur le plancher, d'apporter **une bouteille d'eau** et un **tapis de style yoga** pour les exercices au sol.

Inscriptions : **amilia** du 16 août au 20 septembre  
Groupe d'âge: 7 ans et plus

DATE	HORAIRE	ENDROIT	COÛT
13 sept.	Mardi et jeudi 18h15- 19h30 19h45-21h (ceinture noire)	Centre communautaire	110 \$* 14 semaines

\*Rabais de 10 \$ sur inscription reçues avant le 6 septembre



## CLUB ADOS

La réouverture du Club Ados aura lieu très prochainement. Suivez-nous sur **f** pour tous les développements et nouveautés!

## LOISIRS

### ATELIERS PLANTES

Offerts par: *Le Jardin des Sylphes (Sylvie Gagnon)*

Horticultrice d'expérience, certificat en permaculture et diplômée en floriculture

**Info et inscriptions:**

418-844-3995



**Cuisiner les plantes sauvages 29 août et 19 septembre**

Voici une occasion unique pour apprécier nos plantes indigènes et déguster ces merveilleux produits naturels où la pratique prend place dans la cuisine.

**La germination, cette grande source d'enzymes 20 novembre**

Une façon de bien manger à peu de frais est de savoir produire ses propres pousses comestibles. Le participant reçoit une trousse de base et une présentation de diverses recettes simples et faciles. La préparation des plats sera suivie d'une dégustation.

**Décors de Noël 15 novembre et 15 décembre**

Dans cet atelier, toutes fleurs sauvages se recouvrent d'or ou d'argent. Les espèces les plus communes se transforment en bijoux du temps des Fêtes.

**La visite du Jardin des Sylphes 28 août et 18 septembre**

Le Jardin des Sylphes à Saint-Gabriel-de-Valcartier est une forme d'agriculture inspirée des traditions autochtones. Un mélange de techniques en permaculture sont utilisées dans ce magnifique jardin aux allures labyrinthiques.

**Tous les ateliers sont entre 20 \$ et 40 \$**

### PLAISIRS D'ÉTÉ

Écrit par: *Gabrielle Auger*

L'une de mes saisons préférées est l'été, car nous avons une pause de l'école et il y a plusieurs activités amusantes à faire pendant cette période. J'aime beaucoup le Terrain de jeux d'été situé au Centre communautaire Valcartier.



Les moniteurs sont accueillants et organisent des activités amusantes pour vous divertir tout l'été. De plus, pour les jeunes plus âgés, il existe un programme spécial appelé P.A.M. (programme d'aide-moniteur) pour nous permettre de devenir moniteurs un jour. Nous aidons à organiser les jeux, c'est une expérience amusante. Chaque semaine est différente en raison des activités thématiques. Chaque année le rallye vélo est toujours très attendu. Ce qui est excitant c'est que vous amenez votre vélo pour la journée où un défilé est organisé et bien plus encore.

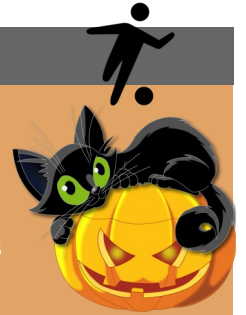
Au camp, vous pourrez même rencontrer de nouveaux amis ou rencontrer certains de vos amis que vous avez déjà. En espérant vous rencontrer l'été prochain. À bientôt!

### HALLOWEEN

Route sécuritaire:

Suivez les développements sur nos pages Facebook pour le déroulement de la fête de l'Halloween.

Le Service de sécurité incendie et le Service des Sports, loisirs, culture et vie communautaire.



### MERCI AUX BÉNÉVOLES ET EMPLOYÉS D'ÉTÉ

*Merci à tous nos bénévoles du soccer,*

*du baseball et nos employés du Terrain de jeux d'été d'offrir de si belles activités à nos enfants. Il ne serait pas possible de leur en offrir autant sans vous tous! MERCI mille fois!*



### RETOUR DE LA COLLECTE DE VÊTEMENTS ET FRIPERIE!

ÉCOLE PRIMAIRE VALCARTIER

En collaboration avec

l'Entraide Diabétique du Québec

et la municipalité de Saint-Gabriel-de-Valcartier.

Tous les profits iront au PPO de l'école primaire

Valcartier, pour les élèves!

**Dates de collecte :**

**Entre le 26 septembre et le 17 octobre**

au Centre sportif (2217, boul. Valcartier)

pendant les heures d'ouverture.

**LA FRIPERIE SERA OUVERTE DU 3 AU 17 OCTOBRE,**

**HORAIRE À VENIR.**

\*vêtements homme-femme-enfant-maternité, souliers-bottes, literie \*



## INFORMATIONS PRATIQUES



MUNICIPALITÉ DE  
SAINT-GABRIEL-DE-VALCARTIER

2215, boul. Valcartier  
Saint-Gabriel-de-Valcartier  
(Québec) GOA 4S0

Téléphone : 418 844-1218  
Télécopieur : 418 844-3030  
Courriel : admin@munsgdv.ca

**SITE INTERNET**  
**www.saint-gabriel**  
**-de-valcartier.ca**



Jeffery Hale  
Saint Brigid's

Les Services communautaires de **langue anglaise** du Jeffery Hale (SCLA) offre des services de type CLSC pour les personnes d'expression anglaise de la grande région de Québec. L'équipe des SCLA offre des programmes pour les jeunes et familles, en santé mentale, ainsi que des soins à domicile et un centre de jour pour personnes en perte d'autonomie.

Plus spécifiquement, pour les services aux personnes âgées et aux proches aidants, nous aidons avec :

-*Soins et services à domicile*: soins infirmiers, ergothérapie et services psychosociaux, organisation de soins d'hygiène et services domestiques.

-*Centre de jour*: socialisation, exercices physiques et cognitifs, répit, etc.

-*Services de repas congelés fraîchement préparés*

-*Stimulation sociale, cognitive et exercices physiques à domicile*

-*Accès à l'hébergement public*

-*Soins Palliatifs*

-*Répit et hébergement temporaire*

Pour toute question ou pour faire une demande SVP appeler au 418-684-5333 poste 11805. Le Jeffery Hale-Saint Brigid's est regroupé au CIUSSS de la Capitale-Nationale

## ACTIVITÉS POUR LES PERSONNES ÂGÉS

### *Vous avez parlé, nous avons écouté !*

C'est avec grand plaisir que l'on vous annonce l'arrivée d'un projet qui vise à développer des lieux de participation et des activités adaptées par et pour les personnes âgées de votre secteur.

### *Aide à la communauté et services à domicile :*

Afin de favoriser un vieillissement en santé et la capacité de rester à domicile, l'Aide à la communauté et services à domicile se nomme porteur et accompagnateur pour tous les acteurs du milieu qui désirent faire partie de cette grande initiative.

**Développement d'activités à Saint-Gabriel-de-Valcartier :** Pour développer et faciliter l'accès aux ressources et activités, nous sommes présentement à la recherche de bénévoles qui désirent s'impliquer dans la réalisation du projet local.

Que ce soit pour l'animation, le bénévolat ou les suggestions, nous voulons connaître VOS idées et avoir VOTRE opinion.

### *Veillez nous joindre pour signaler votre intérêt et avoir plus d'informations :*

Aide à la communauté et services à domicile 418-842-9791 poste # 33

[projetivpsa@aidesalacommunate.org](mailto:projetivpsa@aidesalacommunate.org)

Municipalité de Saint-Gabriel-de-Valcartier 418-844-1218 [plaberge@munsgdv.ca](mailto:plaberge@munsgdv.ca)



## DATES À RETENIR

### AOÛT

- 24 Début des cours piano
- 28 Atelier La visite du jardin des Sylphes
- 29 Atelier Cuisiner les plantes sauvages

### SEPTEMBRE

- 1 Dernier versement taxes municipales
- 6 Bureaux municipaux fermés
- 11 Début des cours du Studio Dépendanse—Hip-Hop, journée porte ouvert au Club de biathlon Courcelette
- 12 Tournoi de golf communautaire
- 13 Début des cours de Dancercise (danse-exercice), Taekwon-Do et peinture en groupe
- 14 Début du Groupe de jeux et des cours de Yoga
- 17 Début des cours d'anglais
- 18 Atelier La visite du jardin des Sylphes
- 19 Atelier Cuisiner les plantes sauvages
- 20 Début du groupe de chorale

- 21 Début du groupe de tricot et mise en forme 50+
- 22 Début des cours de Zumba et Tai-Chi
- 26 au 17 oct. Collecte de vêtements pour la friperie de VES

### OCTOBRE

- 1 Abris d'hiver autorisés
- 3 -17 Friperie VES ouverte
- 11 Bureaux municipaux fermés
- 16 Atelier de Communication animale
- 29 Heure du conte d'Halloween à la bibliothèque
- 31 Halloween route sécuritaire

### NOVEMBRE

- 1 Collecte spéciale pour les feuilles toute la semaine
- 7 Élections municipales et retour à l'heure normale
- 15 Atelier Décors de Noël
- 20 Atelier La germination

DÉCEMBRE prochain Indispensable